

# MLPCARE



## MLP SAĞLIK HİZMETLERİ A.Ş.

**31.03.2026 Tarihinde Sona Eren Üç Aylık Döneme İlişkin Ara Dönem Yönetim Kurulu Faaliyet Raporu**

## İçindekiler

---

1. Genel Bakış:.....	1
2. Kurumsal Yapı: .....	1
2.1 Sermaye Yapısı:.....	1
2.2 Ana İştiraklerimiz (31 Mart 2026 itibarıyla):.....	1
2.3 Organizasyon Yapısı:.....	2
3. Dönem İçindeki Gelişmeler: .....	2
4. Kurumsal Yönetim Uyum Raporu:.....	3
4.1 Kurumsal Yönetim İlkelerine Uyum Beyanı: .....	3
4.2 Hisse Bilgileri .....	3
4.3 Genel Kurul Toplantıları: .....	4
4.4 Yönetim Kurulu'nun Yapısı ve Oluşumu: .....	5
4.5 Yönetim Kurulu'nun Faaliyet Esasları: .....	5
4.6 Yönetim Kurulu Bünyesinde Oluşturulan Komitelerin Sayı, Yapı ve Bağımsızlığı: .....	6
5. 1Ç 2026 Bilgilendirme Notu.....	7

## 1. Genel Bakış:

1993 yılında temelleri atılan MLP Sağlık Hizmetleri ("MLP Care", "Grup" veya "Şirket"); Medical Park ile başladığı yolculuğuna Medical Park'a ek olarak Liv Hospital markası ile devam etmektedir. Şirket; Türkiye'de, Azerbaycan'da, Budapeşte'de ve Kosova'da faaliyet gösteren, 7.200'den fazla yatak kapasiteli, toplam 37 hastane ile sektöre yön veren en yaygın özel sağlık grubu olarak faaliyetlerini sürdürmektedir.

## 2. Kurumsal Yapı:

### 2.1 Sermaye Yapısı:

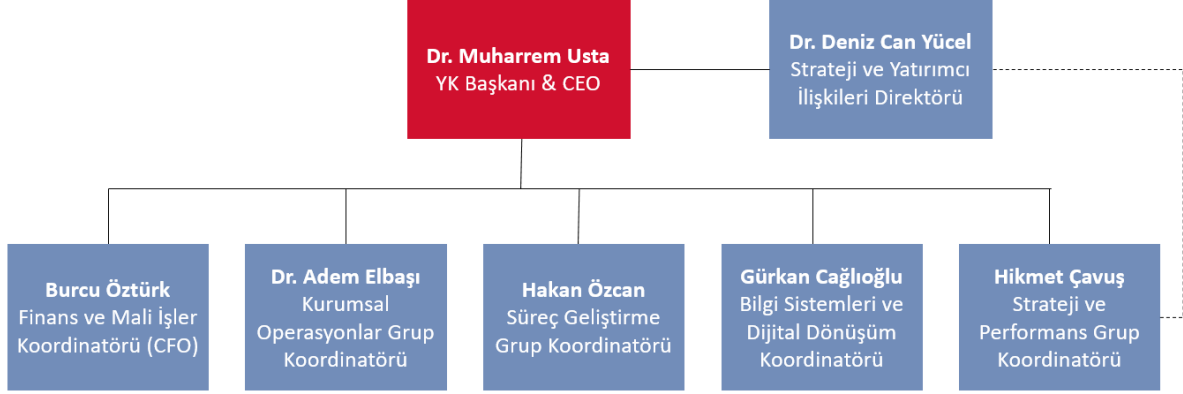
Pay Sahibinin İsmi	Sermayedeki Payı (%)	Sermayedeki Payı (bin TL)
Muharrem Usta	%10,27	19.621
F.O.M. Grup Mimarlık İnşaat ve Tic A.Ş.	%11,24	21.470
Sancak Yatırım İç ve Dış Ticaret Anonim Şirketi	%16,72	31.944
Lightyear Healthcare B.V.	%14,04	26.822
Diğer	%6,12	11.698
Halka Açık Kısım	%41,60	79.457
Toplam	%100	191.012

### 2.2 Ana İştiraklerimiz (31 Mart 2026 itibarıyla):

Ticaret Ünvanı	Şirketin Sermayedeki Payı
Temar Tokat Manyetik Rezonans Sağlık Hizmetleri ve Turizm A.Ş. ("Tokat Hastanesi")	%58,84
Samsun Medikal Grup Özel Sağlık Hizmetleri A.Ş. ("Samsun Hastanesi")	%80,00
MS Sağlık Hizmetleri Ticaret A.Ş. ("MS Sağlık")	%100,00
Mediplaza Sağlık Hizmetleri Ticaret A.Ş. ("Mediplaza")	%75,00
BTR Sağlık Hizmetleri A.Ş. ("BTR Sağlık")	%100,00
İstanbul Meditime Sağlık Hizmetleri Ticaret Ltd. Şti. ("Meditime Sağlık")	%100,00
MLP Gaziantep Sağlık Hizmetleri Anonim Şirketi ("MLP Gaziantep Sağlık")*	%100,00
Sotte Sağlık Temizlik Yemek Medikal Turizm İnşaat San. ve Tic. A.Ş. ("Sotte Sağlık Temizlik Yemek")	%100,00
Kuzey Medikal Pazarlama İnşaat Taşımacılık San. ve Tic. Ltd. Şti. ("Kuzey")	%100,00
Artimed Medikal Sanayi ve Ticaret A.Ş. ("Artimed")	%100,00
21. Yüzyıl Anadolu Vakfı ("21.Yüzyıl Anadolu Vakfı")	%100,00
Kuzey Doğu Sağlık Hizmetleri ve Ticaret A.Ş. (Kuzey Doğu)	%100,00
Livist Sağlık Hizmetleri A.Ş.	%99,99
MLP İzmir Sağlık Hizmetleri A.Ş.	%65,00
MLP Ataşehir Sağlık Hizmetleri	%63,93

\* 18.07.2023 tarihi itibarıyla Grup'un MLP Gaziantep Sağlık ortaklık payı %100'e yükselmiştir.

## 2.3 Organizasyon Yapısı:



## 3. Dönem İçindeki Gelişmeler:

### – Borçlanma Aracı İhraç Edilmesi İlişkin SPK Onayı (16 Ocak 2026 Tarihli Açıklama)

Şirketimiz Yönetim Kurulu'nun 27.11.2025 tarihli kararı uyarınca; Sermaye Piyasası Kurulu'nun II-31.1 sayılı Borçlanma Araçları Tebliği hükümlerine uygun olarak, 20.000.000.000 TL nominal değere kadar, 5 yıl vadeli ve Türk Lirası cinsinden, yurt içinde nitelikli yatırımcılara satılmak üzere borçlanma aracı ihraç edilmesi kararlaştırılmıştır. Söz konusu karar kapsamında Sermaye Piyasası Kurulu'na yapılan ihraç başvurumuz onaylanmıştır.

### – JCR Eurasia Derecelendirmesine İlişkin Özel Durum Açıklaması (27 Nisan 2026 Tarihli Açıklama)

JCR Eurasia Rating, periyodik gözden geçirme sürecinde MLP Sağlık Hizmetleri A.Ş.'nin ("Şirket") konsolide yapısını ulusal düzeyde yüksek kredi kalitesiyle yatırım yapılabilir kategoride derecelendirmiş, Uzun Vadeli Ulusal Kredi Notu'nu "AA- (Tr)" sabit bırakmış ve görünümünü "Stabil" olarak belirlemiştir. Kısa Vadeli Ulusal Kredi Notu'nu ise "J1+ (Tr)" olarak sabit bırakmış ve görünümü "Stabil" olarak belirlemiştir. Diğer yandan, Uzun Vadeli Uluslararası Yabancı ve Yerel Para Kredi Notlarını ve görünümünü Türkiye Cumhuriyeti ülke notları sınırı olan "BB/Stabil" olarak belirlemiştir.

Bu kredi notları; istikrarlı ciro artışı ve sürdürülebilir hasta sayıları, verimli maliyet yönetimi ile desteklenen sağlıklı kârlılık eğilimi ve sağlam FAVÖK yaratımı, ihtiyatlı borçlanma ve dengeli borç ödeme kapasitesi ile güçlendirilmiş finansal dayanıklılık, sermaye piyasası araçları yoluyla sağlanan güçlendirilmiş fon çeşitliliği, yönetime güvence ve olası kayıplara karşı koruma sağlayan sağlam sermaye tabanı, düşük nakit dönüşüm döngüsü ile desteklenen ve artan operasyonel verimliliğe işaret eden maliyet yaratmayan fon sağlama kapasitesi, güçlü marka bilinirliğiyle desteklenen Türkiye özel sağlık sektöründeki yerleşik konum, kurumsal yönetim ilkelerine uyum, sağlık sektöründe kârlılığı kısıtlayan artan maliyet baskıları ve sektördeki şiddetli rekabet gibi hususlar kapsamında teyit edilmiştir.

#### 4. Kurumsal Yönetim Uyum Raporu:

##### 4.1 Kurumsal Yönetim İlkelerine Uyum Beyanı:

Sermaye Piyasası Kurulu'nun 10.01.2019 tarih ve 2/49 sayılı kararı uyarınca Şirketimizin Kurumsal Yönetim İlkeleri'nden uygulanması gönüllü olan ilkelere uyum durumunu gösteren "Uyum Raporu Formatı (URF)" ve mevcut kurumsal yönetim uygulamalarımız hakkında bilgi veren "Kurumsal Yönetim Bilgi Formu (KYBF)" 9.03.2026 tarihinde Kamuyu Aydınlatma Platformu'nda açıklanmıştır. Söz konusu bildirimlere <https://www.kap.org.tr/tr/sirket-bilgileri/ozet/2118-mlp-saglik-hizmetleri-a-s> bağlantısından erişilebilir.

##### 4.2 Hisse Bilgileri

**Hisse Sayısı:** 191.012.202 (Her bir hissenin nominal değeri 1 TL'dir.)

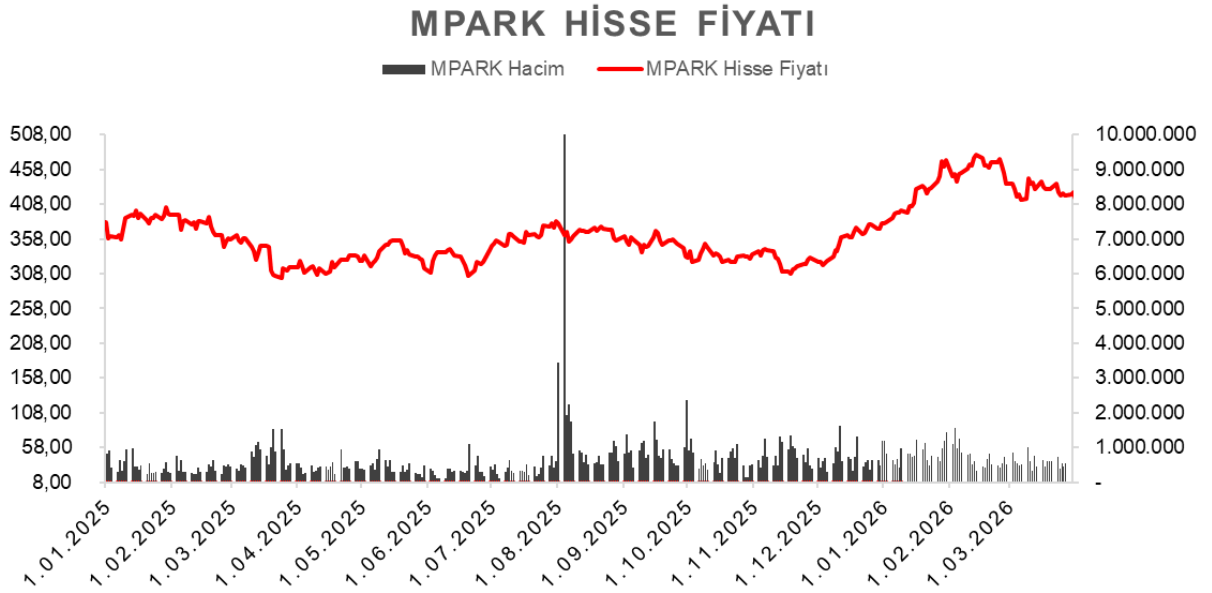
**Halka Arz Tarihi:** 13.02.2018

**Halka Açık Paylar:** %41,60 (TFRS Raporu)

##### 1Ç 2026'da Hisse Performansı:

1 Ocak – 31 Mart 2026	En Düşük	En Yüksek	Ortalama	31 Mart 2026
Hisse Fiyatı (TL)	382.00	478.50	436.19	425.50
Piyasa Değeri (milyon ABD Doları)	1.696	2.092	1.906	1.828

##### Hisse Performansı:



**Bağımsız Denetçi:**

Şirketimiz'in 28.04.2026 tarihinde yapılan genel kurul toplantısında, 6102 sayılı Türk Ticaret Kanunu ve 6362 sayılı Sermaye Piyasası Kanunu uyarınca belirlenen esaslara uygun olarak, Şirketimiz'in 2026 yılı hesap dönemindeki finansal raporlarının denetlenmesi ile bu kanunlardaki ilgili düzenlemeler kapsamındaki diğer faaliyetleri yürütmek üzere, **DRT Bağımsız Denetim ve Serbest Muhasebeci Mali Müşavirlik A.Ş. (Deloitte Touche Tohmatsu Limited üye şirketi)**'nin seçilmesine karar verilmiştir.

**4.3 Genel Kurul Toplantıları:****2025 Yılı Olağan Genel Kurul Toplantısı**

Esas Sözleşme'nin "Genel Kurul Toplantıları" başlıklı 18. maddesine göre Genel Kurul toplantısının işleyiş şekli bir iç yönerge ile düzenlenmiştir. Bahsedilen "Genel Kurul Çalışma Esas ve Usulleri Hakkında İç Yönergesi" 2013 yılında yürürlüğe girmiş olup, Şirketimiz 2025 yılı Olağan Genel Kurul toplantısı bu yönergeye uygun şekilde düzenlenmiştir.

Yönetim Kurulumuzun 31 Mart 2026 tarihli toplantısında, Şirket'in 2025 takvim yılı işlemlerinden dolayı "Yıllık Ortaklar Olağan Genel Kurul Toplantısı"nın 28 Nisan 2026 Salı günü saat 10:00'da "Liv Hospital Vadistanbul Ayazağa Mahallesi, Kemerburgaz Caddesi, Vadistanbul Park Etabı, 7F Blok Sarıyer, İstanbul" adresinde ilanlı olarak aşağıdaki gündemle yapılmasına, anılan toplantının yapılıp sonuçlandırılabilmesi için Türk Ticaret Kanunu (TTK), esas sözleşme ve diğer ilgili mevzuat uyarınca gerekli tüm işlemlerin gerçekleştirilmesine mevcudun oy çokluğuyla karar verilmiştir.

Ayrıca T.C. Ticaret Bakanlığı tarafından açıklanan tedbirler çerçevesinde, pay sahiplerinin, genel kurul toplantılarına fiziki ortamda katılımda bulunmaksızın elektronik ortamda katılım sağlamalarının tavsiye edilmesi ve Elektronik Genel Kurul Sistemi ile isteyen yatırımcıların genel kurula elektronik ortamda katılabildiğinin ve oy kullanabildiğinin hatırlatılması vurgulanmıştır.

**Gündem**

1. Açılış ve Toplantı Başkanlığı'nın oluşturulması,
2. Genel Kurul Toplantı Tutanağı ve Hazır Bulunanlar Listesi'nin imzalanması hususunda Toplantı Başkanlığı'na yetki verilmesi,
3. Yönetim Kurulu'nca hazırlanan 2025 Yılı Faaliyet Raporu'nun okunması ve müzakere edilmesi,
4. 2025 yılı hesap dönemine ilişkin Bağımsız Denetim Raporu'nun okunması,
5. Sermaye Piyasası Mevzuatı uyarınca hazırlanan 2024 yılı TSRS raporunun ve 2025 yılına ilişkin Finansal Tabloların okunması, müzakeresi ve onaylanması,
6. Yönetim Kurulu üyelerinin Şirket'in 2025 yılı faaliyetlerinden ve işlemlerinden dolayı ayrı ayrı ibraları hakkında karar verilmesi,
7. Yönetim Kurulu üye atamalarının genel kurul onayına sunulması,
8. Yönetim Kurulu'nun kâr dağıtımı ile ilgili teklifinin görüşülerek karara bağlanması,
9. 6102 sayılı Türk Ticaret Kanunu'nun 399. Maddesi, Şirket Ana Sözleşmesi'nin 24. Maddesi ve 6362 sayılı Sermaye Piyasası Kanunu'nun ilgili düzenlemeleri gereğince; 2026 yılı faaliyet ve hesap dönemine ait Şirket Mali Tablo ve Raporları'nın incelenmesi ve 2026 yılı TSRS denetimi için DRT

Bağımsız Denetim ve Serbest Muhasebeci Mali Müşavirlik A.Ş.'nin Bağımsız Denetçi olarak belirlenmesinin onayına sunulmak üzere teklif edilmesi,

10. Sermaye Piyasası Kurulu düzenlemeleri çerçevesinde, Şirket Esas Sözleşmesi'nin 4. Maddesi uyarınca; 2025 yılında yapılan bağışlar hakkında Genel Kurul'un bilgilendirilmesi; 2026 yılı hesap dönemi başından itibaren olmak üzere, 2026 yılı bağış sınırının tespitine yönelik Yönetim Kurulu teklifinin görüşülerek karara bağlanması,
11. Sermaye Piyasası Kurulu düzenlemeleri çerçevesinde, Şirket tarafından 3. kişiler lehine verilmiş olan Teminat, Rehin ve İpotekler ile Şirket'in elde etmiş olduğu gelir veya menfaat hakkında Genel Kurul'un bilgilendirilmesi,
12. Sermaye Piyasası Kurulu'nun II-17.1 sayılı Kurumsal Yönetim Tebliği 1.3.6 sayılı ilkesi gereği; Yönetim kontrolünü elinde bulunduran pay sahiplerinin, yönetim kurulu üyelerinin, idari sorumluluğu bulunan yöneticilerin ve bunların eş ve ikinci dereceye kadar kan ve sıhrı hısımlarının; Şirket veya bağlı ortaklıkları ile çıkar çatışmasına neden olabilecek önemli bir işlem yapması ya da aynı tür ticari işlemlerle uğraşan bir başka şirkete sorumluluğu sınırsız ortak sıfatıyla girmesiyle ilgili olarak 2025 faaliyet yılı içerisinde gerçekleştirilen işlemler hakkında Genel Kurul'a bilgi verilmesi,
13. Yönetim Kurulu Üyeleri'ne, Şirket'in konusuna giren veya girmeyen işleri bizzat veya başkaları adına yapmaları veya bu çeşit işleri yapan şirketlere ortak olabilmeleri ve diğer işlemleri yapabilmeleri hususunda Türk Ticaret Kanunu'nun 395. ve 396. maddeleri gereği izin verilmesi,
14. Dilek ve Temenniler.

#### 4.4 Yönetim Kurulu'nun Yapısı ve Oluşumu:

Yönetim Kurulumuz toplam altı kişiden oluşmaktadır:

- Muharrem Usta - Yönetim Kurulu Başkanı ve CEO
- Adem Elbaşı - Yönetim Kurulu Üyesi
- Murat Uysal- Yönetim Kurulu Üyesi
- Haydar Sancak - Yönetim Kurulu Üyesi
- Betül Ebru Edin - Bağımsız Yönetim Kurulu Üyesi
- Temel Güzeloğlu - Bağımsız Yönetim Kurulu Üyesi

#### 4.5 Yönetim Kurulu'nun Faaliyet Esasları:

Şirket Yönetim Kurulu'nun faaliyetlerini Kurumsal Yönetim İlkelerince belirlenen tüm hususlara uygun olarak, şeffaf, hesap verebilir, adil ve sorumlu bir şekilde yürütmesi amaçlanmaktadır. Bu bağlamda Kurumsal Yönetim İlkelerine uygun olarak Yönetim Kurulu, görevlerini etkin olarak yerine getirebileceği sıklıkta ve yılda en az dört defa olacak şekilde toplanmaktadır. Yönetim Kurulu üyeleri olağanüstü durumlarda da bir araya gelerek toplantı yapmaktadırlar.

Yönetim Kurulu üyeleri her toplantıya katılmaya ve görüş bildirmeye özen göstermektedirler. Toplantılarda yönetim kurulu üyeleri tarafından yöneltilen sorular ve farklı görüş açıklanan konulara ilişkin makul ve ayrıntılı karşı oy gerekçeleri bulunması durumunda bunlar karar zaptına geçirilmektedir.

#### 4.6 Yönetim Kurulu Bünyesinde Oluşturulan Komitelerin Sayı, Yapı ve Bağımsızlığı:

Yönetim Kurulumuzun 13 Mayıs 2024 tarihinde yapılan toplantısında Sermaye Piyasası Kurulu'nun II-17.1 sayılı Kurumsal Yönetim Tebliği hükümlerine uygun olarak aşağıda belirlenen şekilde üye atamasının gerçekleştirilmesine

- a) Denetim Komitesi başkanlığına Temel Güzeloğlu'nun; üyeliğine ise Betül Ebru Edin'in seçilmesine,
- b) Kurumsal Yönetim Komitesi başkanlığına Betül Ebru Edin'in; üyeliklerine ise Temel Güzeloğlu ve Deniz Can Yücel'in seçilmesine,
- c) Riskin Erken Saptanması Komitesi başkanlığına Betül Ebru Edin'in, üyeliklerine ise Temel Güzeloğlu'nun seçilmesine,

karar verilmişti.

24.10.2025 tarihli Yönetim Kurulu toplantısında ise; Kurumsal Yönetim Komitesi, Riskin Erken Saptanması Komitesi ve Aday Gösterme ve Ücret Komitesi'ne Murat Uysal üye olarak atanmıştır.

Komite üyelerinin özgeçmişleri ile Komite'lerin çalışma esaslarını düzenleyen komite tüzükleri Şirketimiz'in "<http://investor.mlpcare.com/>" adresindeki web sitesinde mevcuttur.

Kurumsal Yönetim Komitesi, Denetim Komitesi ve Riskin Erken Saptanması Komitesi 27 Şubat 2026 ve 4 Mayıs 2026 olmak üzere iki toplantı gerçekleştirmiştir. Bundan sonraki dönemde de tüzüklerinin gerektirdiği sıklıkta bir araya gelmeye ve görevlerini icra etmeye devam edeceklerdir.

## 5. 1Ç 2026 Bilgilendirme Notu

### Özet Finansallar

(milyon TL)	1Ç 2026	1Ç 2025	Değişim
<b>Hasılat</b>	<b>16.252</b>	<b>15.382</b>	<b>%5,7</b>
<b>FAVÖK<sup>1</sup></b>	<b>4.810</b>	<b>3.853</b>	<b>%24,9</b>
FAVÖK marjı (%) <sup>1</sup>	%29,6	%25,0	455p
<b>Net Kâr</b>	<b>1.862</b>	<b>1.669</b>	<b>%11,5</b>
Net Kâr ana ortaklık payları	1.668	1.531	%8,9
Net Borç / FAVÖK IFRS 16 hariç <sup>2</sup>	<b>0,4x</b>	<b>0,3x</b>	
Net Borç / FAVÖK <sup>2</sup>	0,8x	0,8x	

<sup>1</sup> Brüt kârdan genel yönetim giderleri çıkarılıp amortisman ve itfa giderleri eklenerek hesaplanan FAVÖK ve FAVÖK marjı

<sup>2</sup> 1Ç 2025 verileri 31.12.2025 Bilanço verilerine göre hesaplanmıştır.

### Finansal Başlıklar

- ✓ 1Ç 2026'da toplam hasılat hem yurt içi hem de yurt dışı gelirlerindeki büyüme sayesinde %5,7 artarak 16.252 milyon TL oldu (1Ç 2025: 15.382 milyon TL). Ayaktan hasta ve yatan hasta kırılımı sırasıyla %49 ve %51 olarak gerçekleşti.
- ✓ 1Ç 2026'da FAVÖK %24,9 artarak 4.810 milyon TL oldu (1Ç 2025: 3.853 milyon TL). Bu artışta hasta ve ödeme tipi miksindeki değişim ve maliyetler üzerinde yapılan verimlilik çalışmaları etkili oldu.
- ✓ 1Ç 2026'da ana ortaklık payına düşen net kâr %8,9 artarak 1.668 milyon TL oldu (1Ç 2025: 1.531 milyon TL). Enflasyon muhasebesi kaynaklı parasal kazançlardaki artış ve geçen yılın aynı döneminde kaydedilen ertelenmiş vergi giderinin bu çeyrekte gelire dönmesi net kârı pozitif etkiledi.
- ✓ Net borç/FAVÖK oranı 1Ç 2026'da 0.8x olarak sabit kaldı. IFRS 16 hariç bakıldığında Net borç/FAVÖK oranı aynı dönemde 0.4x olarak gerçekleşti.

### Operasyonel Başlıklar

- ✓ Türk Tabipler Birliği (TTB), 2026 yılında Özel Hekimlik Uygulamaları (ÖHU) katsayılarını Ocak ayında %16,5 oranında artırdı.
- ✓ 10 Aralık 2025 tarihi itibarıyla Sağlık Uygulama Tebliği (SUT) fiyat listesine yaklaşık %30 oranında artış yapıldı.

## Hasılat

	1Ç 2026	1Ç 2025	Değişim
<b>Toplam Hasılat (milyon TL)</b>	<b>16.252</b>	<b>15.382</b>	<b>%5,7</b>
Yurt İçi Hasta Hasılatı	14.647	13.865	%5,6
<i>Yatan Hasta Hasılatı</i>	7.428	7.114	%4,4
<i>Ayaktan Hasta Hasılatı</i>	7.219	6.752	%6,9
Yabancı Sağlık Turizmi Hasılatı	1.240	1.192	%4,0
Diğer Yan İş Kolları	364	325	%12,2

**Yurt İçi Hasta Hasılatı:** Yurt içi hasta hasılatı, 1Ç 2026'da hem hasta sayısındaki artış hem de ortalama fiyatlardaki artış sayesinde %5,6 arttı.

**Yabancı Sağlık Turizmi (YST) Hasılatı:** YST hasılatı, hasta sayısındaki artış sayesinde 1Ç 2026'da %4,0 arttı.

**Diğer Yan İş Kolları:** Diğer yan iş kollarından elde edilen hasılat 1Ç 2026'da üniversite hastanelerinden elde edilen yönetim danışmanlığı gelirlerinin artması sayesinde %12,2 arttı.

## Satışların Maliyeti ve Giderler

	1Ç 2026	1Ç 2025	Değişim (p)
<b>(Hasılatı oranı - %)</b>	<b>%70,4</b>	<b>%75,0</b>	<b>(455)</b>
Malzeme	%10,9	%12,1	(119)
Doktor	%25,8	%26,2	(41)
Personel	%21,8	%23,5	(176)
Dışarıdan sağlanan hizmet alımları	%2,4	%2,7	(35)
Diğer tüm giderler	%9,6	%10,4	(84)

Malzeme giderlerinin hasılatı oranı etkin stok yönetimi ve hasta miksindeki değişim nedeniyle 1Ç 2026'da 119 baz puan azalarak %10,9 oldu.

Doktor giderlerinin toplam hasılatı oranı 1Ç 2026'da 41 baz puan azalarak %25,8 oldu.

Personel giderlerinin toplam hasılatı oranı verimlilik çalışmalarının etkisiyle 1Ç 2026'da 176 baz puan azalarak %21,8 oldu.

Diğer yan iş kollarındaki giderler olan temizlik, yemek, güvenlik gibi dışarıdan sağlanan hizmet alımlarının toplam hasılatı oranı 1Ç 2026'da 35 baz puan azalarak %2,4 oldu.

Diğer tüm giderlerin (enerji, kira, yurt içi ve yurt dışı pazarlama giderleri, vb.) toplam hasılatı oranı, özellikle sabit giderlerin operasyonel kaldıraçla düşmesi nedeniyle 1Ç 2026'da 84 baz puan azalarak %9,6 oldu.

## Nakit Akışı

(milyon TL)	1Ç 2026	1Ç 2025	Değişim
<b>FAVÖK</b>	<b>4.810</b>	<b>3.853</b>	<b>958</b>
İşletme Sermayesi İhtiyacındaki Değişim	(2.331)	(377)	(1.953)
Ödenen Vergi	(629)	(497)	(131)
Diğer	(1.043)	(921)	(122)
<b>Operasyonel Nakit Akışı</b>	<b>808</b>	<b>2.057</b>	<b>(1.249)</b>
Yatırım Harcamaları	(1.769)	(1.870)	101
Temettü	(110)	-	(110)
<b>Serbest Nakit Akışı</b>	<b>(1.071)</b>	<b>187</b>	<b>(1.259)</b>

Operasyonel nakit akışı, geçen yılın ilk çeyreğinde alınan avansların yarattığı baz etkisinin bu dönemde negatife dönmesiyle birlikte işletme sermayesi ihtiyacındaki artış sonucunda 1Ç 2026'da azalarak 808 milyon TL oldu. Operasyonel nakit akışının FAVÖK'e oranı %16,8 olarak gerçekleşmiştir.

Toplam yatırım harcamalarının hasıllata oranı, geçen yılın aynı döneminde %12,2 iken 1Ç 2026'da %10,9'a gerilemiştir. Bakım ve onarım amaçlı yatırım harcamalarının hasıllata oranı 1Ç 2026'da %3,6 seviyesinde, yeni açılması planlanan hastanelere yönelik yatırım harcamalarının ve devralınan hastanelere ilişkin yapılan yatırım harcamalarının hasıllata oranı ise %7,3 seviyesinde gerçekleşmiştir.

Operasyonel nakit akıştaki azalışa bağlı olarak serbest nakit akışı 1Ç 2026'da negatif 1.071 milyon TL olarak gerçekleşmiştir.

### Borçlar

Para birimi bazında net borç (milyon TL)	Dikey		Dikey		Değişim
	1Ç 2026	Oran (%)	2025	Oran (%)	
TL	3.260	%22	2.035	%15	%60,2
ABD Doları + Avro	3.374	%22	3.322	%25	%1,6
<b>Toplam kredi &amp; Finansal kiralama</b>	<b>6.634</b>	<b>%44</b>	<b>5.357</b>	<b>%41</b>	<b>%23,8</b>
TL (UFRS 16)	8.163	%54	7.685	%58	%6,2
ABD Doları + Avro (UFRS 16)	316	%2	117	%1	%170,4
<b>Toplam kiralama yükümlülüğü (UFRS16)</b>	<b>8.479</b>	<b>%56</b>	<b>7.802</b>	<b>%59</b>	<b>%8,7</b>
<b>Toplam net borç</b>	<b>15.113</b>	<b>%100</b>	<b>13.159</b>	<b>%100</b>	<b>%14,9</b>

Net borç/FAVÖK oranı 1Ç 2026'da 0,8x olarak sabit kaldı.

IFRS 16 etkisi hariç tutulduğunda ise aynı dönemde Net borç/FAVÖK oranı 0,4x seviyesinde gerçekleşti.

**FAVÖK MUTABAKATI**

<b>Milyon TL</b>	<b>1Ç 2026</b>	<b>1Ç 2025</b>	<b>Değişim</b>
<b>Hasılat</b>	<b>16.252</b>	<b>15.382</b>	<b>%5,7</b>
Satışların maliyeti (-)	(11.778)	(11.152)	%5,6
<b>Brüt kâr</b>	<b>4.473</b>	<b>4.230</b>	<b>%5,7</b>
Genel yönetim giderleri (-)	(1.474)	(1.410)	%4,5
Amortisman ve itfa giderleri (Satışların maliyeti)	1.758	977	%80,0
Amortisman ve itfa giderleri (Genel yönetim giderleri)	53	56	(%6,1)
<b>FAVÖK<sup>1</sup></b>	<b>4.810</b>	<b>3.853</b>	<b>%24,9</b>
<b>FAVÖK marjı (%)<sup>1</sup></b>	<b>%29,6</b>	<b>%25,0</b>	<b>455p</b>

<sup>1</sup> Brüt kârdan genel yönetim giderleri çıkarılıp amortisman ve itfa giderleri eklenerek hesaplanan FAVÖK ve FAVÖK marjı

## ÖZET KONSOLİDE GELİR TABLOSU

Milyon TL	Bağımsız Denetimden Geçmemiş 1Ç 2026	Bağımsız Denetimden Geçmemiş 1Ç 2025	Değişim (%)
<b>Hasılat</b>	<b>16.252</b>	<b>15.382</b>	<b>%5,7</b>
Satışların maliyeti (-)	(11.778)	(11.152)	%5,6
<b>Brüt kâr</b>	<b>4.473</b>	<b>4.230</b>	<b>%5,7</b>
Genel yönetim giderleri (-)	(1.474)	(1.410)	%4,5
Esas faaliyetlerden diğer gelirler	433	678	(%36,1)
Esas faaliyetlerden diğer giderler (-)	(916)	(544)	%68,3
<b>Esas faaliyet kârı / (zararı)</b>	<b>2.517</b>	<b>2.954</b>	<b>(%14,8)</b>
Yatırım faaliyetlerinden gelirler	6	0	%2.125,4
Yatırım faaliyetlerden giderler(-)	(0)	(3)	(%93,9)
<b>FVÖK</b>	<b>2.523</b>	<b>2.951</b>	<b>(%14,5)</b>
<i>FVÖK marjı</i>	<i>%15,5</i>	<i>%19,2</i>	<i>(366p)</i>
Faiz (giderleri) / geliri, net (-)	(1.325)	(1.029)	%28,8
Net kur farkı (gideri) / geliri (kur sabitleme giderleri dâhil)	(47)	(220)	(%78,6)
Parasal Kazanç / Kayıp	1.008	843	%19,6
<b>Vergi öncesi kâr / (zarar)</b>	<b>2.159</b>	<b>2.545</b>	<b>(%15,2)</b>
Vergi geliri / (gideri)	(297)	(876)	(%66,1)
<b>Net kâr / (zarar)</b>	<b>1.862</b>	<b>1.669</b>	<b>%11,5</b>
Net kâr / (zarar) kontrol gücü olmayan paylar	194	139	%40,3
<b>Net kâr / (zarar) ana ortaklık payları</b>	<b>1.668</b>	<b>1.531</b>	<b>%8,9</b>

## ÖZET KONSOLİDE BİLANÇO

Milyon TL	Bağımsız Denetimden Geçmemiş 31 Mart 2026	Bağımsız Denetimden Geçmiş 31 Aralık 2025
Nakit ve nakit benzerleri	5.981	8.848
Ticari alacaklar	12.246	10.813
Stoklar	1.139	1.222
Diğer dönen varlıklar	2.510	2.696
<b>Dönen varlıklar</b>	<b>21.875</b>	<b>23.579</b>
Maddi ve maddi olmayan duran varlıklar	36.134	35.414
Varlık kullanım hakkı	20.846	20.270
Ertelenmiş vergi varlığı	3.397	3.530
Diğer duran varlıklar	7.684	7.663
<b>Duran varlıklar</b>	<b>68.061</b>	<b>66.876</b>
<b>Toplam varlıklar</b>	<b>89.936</b>	<b>90.455</b>
Ticari borçlar	10.284	11.280
Diğer kısa vadeli borçlar	3.899	3.951
Kısa vadeli borçlanmalar (finansal ve operasyonel kiralama yükümlülükleri dâhil)	4.134	3.074
<b>Kısa vadeli yükümlülükler</b>	<b>18.317</b>	<b>18.305</b>
Uzun vadeli diğer yükümlülükler	2.413	2.569
Ertelenmiş vergi yükümlülüğü	10.024	10.300
Uzun vadeli yükümlülükler (finansal ve operasyonel kiralama yükümlülükleri dâhil)	16.960	18.933
<b>Uzun vadeli yükümlülükler</b>	<b>29.397</b>	<b>31.803</b>
Ana ortaklığa ait özkaynaklar	40.008	38.328
Kontrol gücü olmayan paylar	2.214	2.020
<b>Özkaynaklar</b>	<b>42.222</b>	<b>40.347</b>
<b>Toplam yükümlülükler ve özkaynaklar</b>	<b>89.936</b>	<b>90.455</b>